

ODHAD CZECH FOREST THINK TANK:

## KŮROVCEM BYLO V ROCE 2020 NAPADENO 35-40 MIL. KŮBÍKŮ DŘÍVÍ A ŠKODY ČINÍ 44 MILIARD KORUN

CZECH FOREST think tank odhaduje, že v roce 2020 bylo kůrovcem napadeno 35-40 mil. kubíků smrkového dříví a škody způsobené nízkou výkupní cenou kůrovcového dříví a předčasným zmýcením porostů dosáhly 44 miliard korun.

I když v roce 2020 nedošlo k zásadnímu meziročnímu nárůstu objemu napadených stromů, přesto je situace stále velmi vážná. Kůrovcová kalamita se v roce 2020 díky obrovskému nasazení vlastníků a správců lesů i lesnických firem a živnostníků, ale pravděpodobně i díky průběhu počasí proti původním předpokladům zpomalila. Přesto byl rok 2020 obdobím s největší plochou lesů napadenou kůrovci v historii. Rozhodně tedy není na místě považovat kalamitu v lesích za vyřešenou. Stále hrozí riziko jejího dalšího rozvoje téměř na celém území ČR. Pokud by v roce 2021 došlo k obdobnému suchu v kombinaci s vysokými teplotami ve vegetační sezóně jako v roce 2018, bylo by patrně poškození pro smrkové porosty již fatální.

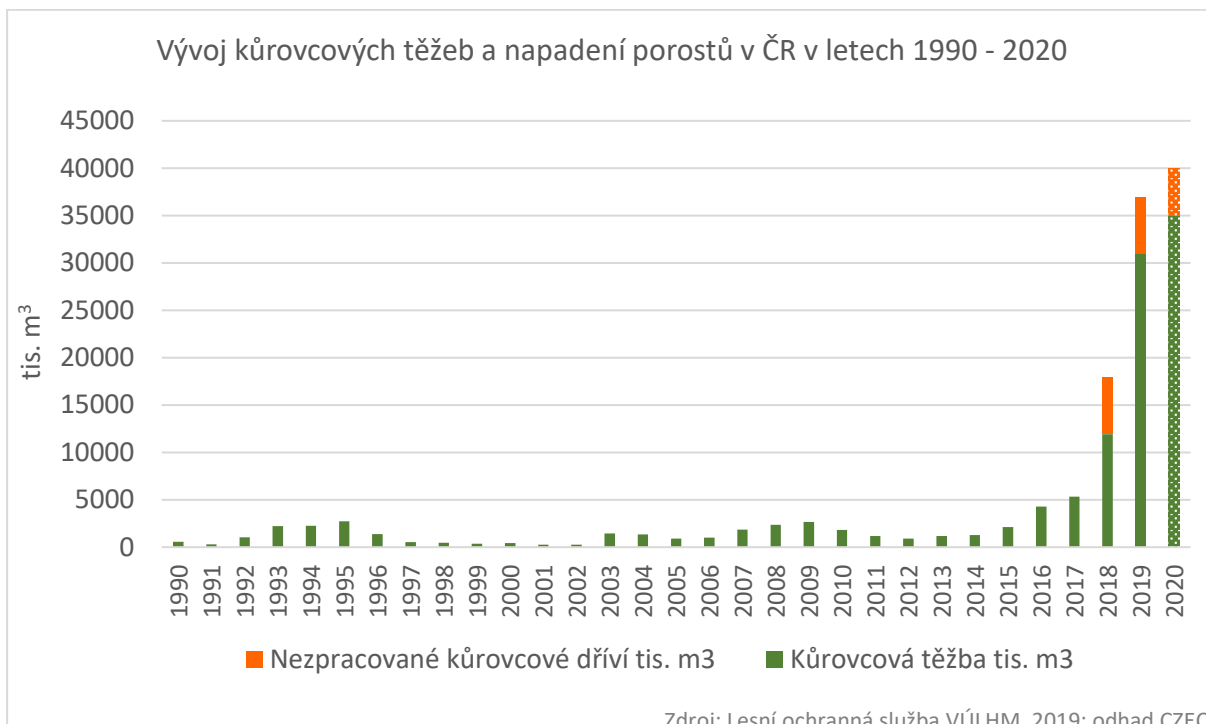
### ODHAD OBJEMU NAPADENÝCH POROSTŮ V ROCE 2020

V roce 2019 činila kalamitní těžba zhruba 31 mil. m<sup>3</sup> a nezpracováno zůstalo ke konci roku cca 6 mil. m<sup>3</sup>. Za rok 2020 sice ještě nejsou k dispozici data ČSÚ o těžbě dříví, ale podle předběžných dat správců lesů, hodnocení situace prostřednictvím monitorovacích letů a zejména porovnáním výsledků analýz satelitních snímků lesů prezentovaných na [www.kurovcovamapa.cz](http://www.kurovcovamapa.cz) lze očekávat, že **objem a plocha porostů napadených kůrovcem bude vyšší oproti roku 2019**. Pro lesy příznivější počasí neumožnilo kůrovci vznik třetí generací a zlepšilo vitalitu a obranyschopnost stromů. Podařilo se udržet vysoký objem zpracování kůrovcových stromů, nalézt nové možnosti odbytu. Proto bude objem napadeného dříví nižší, než jsme prognózovali na počátku roku 2020.

Nynější analýzy a kvalifikované odhady ukazují, že plocha a s tím korelující **objem napadených stromů za rok 2020 dosáhne hodnoty 35-40 mil. m<sup>3</sup>**. Jedná o 30násobek průměrných ročních kůrovcových těžeb za období 1990-2015.

V meziročním srovnání analýzy satelitních snímků **došlo k nárůstu plochy těžby na území ČR zhruba o 25 % a plochy souší o více než 35 %**. Dalším parametrem ukazujícím na nárůst těžby je podle prvních odhadů nárůst exportu kůrovcového dříví.

Mezi hlavní kalamitní oblasti stále patří Vysočina (s celkovou zásobou smrku před kalamitou cca 57 mil. m<sup>3</sup>) a sousední kraje, ale riziko rozvoje kalamity lze vidět plošně na celém území ČR. Specifickým případem je okolí NP České Švýcarsko, kde došlo k rozvoji kůrovcové gradace na celém území s následným masivním poškozením porostů v širokém okolí.



## ODHAD ŠKOD

K výpočtu odhadu škody byla použita nižší hodnota odhadu objemu kůrovcem napadených porostů za rok 2020 (35 mil. m<sup>3</sup>). Pro výpočet škody byla použita průměrná data o cenách dříví vycházející z konkrétních faktur několika vlastníků a správců lesů za rok 2020. Znaleckým výpočtem je **celková škoda (ztráta příjmů) vlastníků a správců lesů v ČR za rok 2020 vyčíslena na 44 miliard korun**, z čehož škoda na výnosech činila 30 miliard korun a ztráta z předčasného zmýcení 14 miliard korun.

### Odhad škod kůrovcem za ČR r. 2020

| škoda                                     | zdroj   | t.j.              | r. 2020        |
|---|---|-------------------|----------------|
| poškozený objem                           | odhad CFTT  | m <sup>3</sup>    | 35 000 000     |
| poškozená plocha                          | odhad Zádrapa                                       | ha                | 82 938         |
| střední věk poškozených porostů           | odhad Zádrapa                                       | věk               | 63             |
| škoda na výnosech                         | výnosy z běžných těžeb - výnosy z kůrovcových těžeb | Kč/m <sup>3</sup> | 857            |
|   |   | Kč                | 30 008 286 591 |
| škoda z předčasného zmýcení               | dle vyhl. č. 296/2018 Sb.                           | Kč/ha             | 168 299        |
|   |   | Kč                | 13 958 440 312 |
| škoda na výnosech + z předčasného zmýcení |   | Kč                | 43 966 895 202 |
|   |   | <b>mld. Kč</b>    | <b>44,0</b>    |

Zpracoval: Ing. Radek Zádrapa Ph.D. (9. 2. 2021)

## PODPORA A POMOC

Škody, které vlastníkům a správcům lesů vznikají, byly za roky 2017-2019 významně kompenzovány příspěvkem Ministerstva zemědělství. Lze tedy konstatovat, že pokud bude tento příspěvek vlastníkům a správcům lesů poskytnut i za rok 2020, bude možné výši škody o výši této podpory ponížít.

Podpora Ministerstva zemědělství v podobě tzv. finančního příspěvku na zmírnění dopadů kůrovcové kalamity pomohla zachránit fungování mnoha vlastníků lesů a pokračovat tak v boji s kalamitou a tolik potřebnou obnovou lesů. **Pro další boj proti postupující kalamitě je zásadní udržet podporu vlastníků minimálně na úrovni roku 2019, současně je ale nezbytné zajistit budoucí koncepční řešení podpory obnovy lesů a spolufinancování ekosystémových a mimoprodukčních funkcí,** protože příjmy z prodeje dřeva po kalamitě výrazně poklesnou a mnoho vlastníků nebude schopné zajistit plnění ostatních funkcí lesa.

## PROGNÓZA PRO ROK 2021

Rok 2021 bude pravděpodobně z hlediska boje s dopady extrémně suchých a teplých let 2018 a 2019 rozhodujícím. Mnohým vlastníkům se již v roce 2020 podařilo kalamitu úspěšně zbrzdit, což ukazují například data některých velkých vlastníků a správců lesů u nichž v roce 2020 sice **neklesl objem zpracovaného kůrovcového dříví, ale významně klesl objem dříví, které se nestihlo zpracovat a z něhož se kůrovec dále šířil.**

Rok 2020 ukázal, že průběh počasí může výrazně průběh kalamity ovlivnit. V roce 2020 byly zásadní jarní měsíce, zejména květen, kdy teploty byly teploty v průměru o 2° C pod dlouhodobým normálem. Nelze se ovšem v žádném případě spolehnout na to, že počasí bude příznivé i následujících letech, proto **je nezbytné nadále asanovat kůrovcem napadené stromy a snažit se všemi dostupnými metodami a postupy snížit riziko dalšího šíření kalamity v jarních měsících.**

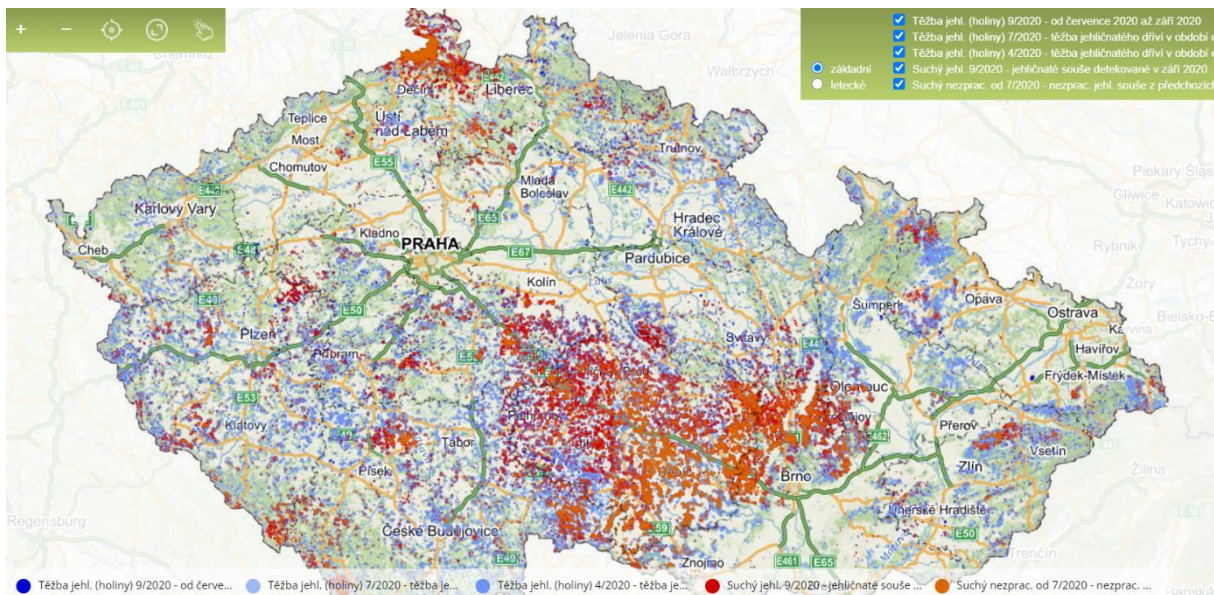
Podle dostupných dat lze konstatovat, že do roku 2021 vstupujeme za lepších podmínek, než do roku 2020. Kůrovec v minulém roce stihl pouze 2 generace, došlo k částečnému doplnění vláhy, mnohým vlastníkům se podařilo najít nové možnosti odbytu dříví, ceny dříví mírně rostou a šíření kalamity se v mnoha lokalitách daří brzdit. **Přesto vstupujeme do roku 2021 v situaci, kdy kůrovcová kalamita zasáhla největší plochu lesů v historii, kůrovcová těžba dosahuje historických maxim a populace lýkožrouta smrkového v lesích je stále extrémní. Riziko šíření kůrovcové kalamity je proto stejné nebo lehce vyšší než v roce 2020.**

**V případě pro lesy příznivého počasí lze v roce 2021 očekávat postupné zpomalení šíření kůrovcové kalamity a napadení porostů zhruba v objemu pohybujícím se okolo 20 mil. m<sup>3</sup>.**

Pokud by přišel další extrémně teplý a suchý rok, který by umožnil kůrovci 3 generace, potom bychom se mohli rychle vrátit k nárůstu napadení porostů v násobcích předchozích let.

**Již představení prognózy počátkem roku 2020 jsme uvedli, že budeme velmi rádi, pokud se odhady nenaplní. I když se tak stalo a napadení porostů v roce 2020 je zhruba o 30 % nižší oproti původní prognóze, přesto se dále jedná krizový stav, který nemá v historii českého lesnictví obdoby.**

| <b>SHRnutí</b>   |   |
|--|---|
| <b>Proč se kůrovcová kalamita zpomaluje</b>  | <b>Proč je situace dále kritická</b>  |
| <ul style="list-style-type: none"> <li>- obrovské nasazení personálů vlastníků lesů a lesnických firem</li> <li>- nalezení nových trhů pro odbyt kalamitního dříví, mírné zvýšení cen</li> <li>- srážkově a teplotně průměrný rok 2020 s chladným jarem znamenajícím, že kůrvec nestihl 3 generace</li> <li>- doplnění vláhy postupně zvyšuje schopnost porostů se kůrovci bránit</li> <li>- aktivní využívání nových metod v ochraně lesa</li> <li>- podpora MZe</li> </ul> | <ul style="list-style-type: none"> <li>- odhadovaný objem napadeného dříví v roce 2020 ve výši 35-40 mil. m<sup>3</sup> je nejvyšším objemem v historii a 30násobkem průměrných kůrovcových těžeb v období 1990-2015</li> <li>- i přes veškerou snahu se některým vlastníkům nepodařilo všechno kůrovcové dříví v roce 2020 zpracovat a riziko dalšího šíření kalamity v roce 2021 je stále extrémně vysoké</li> <li>- riziko rozvoje dalšího rozvoje kalamity přetrvává na celém území ČR</li> <li>- obrovský kalamitní základ přezimujícího lýkožrouta smrkového na jehož populaci nemají mrazy zásadní redukční vliv</li> <li>- ponecháním smrkových porostů bez zásahu v NP České Švýcarsko došlo k masivnímu napadení okolí</li> </ul> |



Kurovcovamapa.cz: Těžby jehličnatých porostů od 4/2019 do 4/2020 a plocha detekovaných jehličnatých souší za stejné období.